

TOPLUMSAL tarih



312

ARALIK 2019

Kapatılışının 65. Yılında Köy
Enstitüleri

MURAT TURAN

Lübnan'da Halk Ayaklanması ve
Arka Planı

SELİM DERİNGİL - ÜMİT FIRAT AÇIKGÖZ

Osmanlı'da Çevre, İklim ve İnsanlar



AVUSTURYA-MACARİSTAN GENELKURMAYI'NIN OSMANLI ASKERİ İSTİHBARAT
DOSYASINDA OSMANLI SUBAYLARI

SACİT KUTLU
BİLGE KARBİ



ÇEVRE TARİHİ, İKTİSAT TARİHİ VE COĞRAFI BİLGİ SİSTEMLERİ:

Kıbrıs'ın 1572 Yılı Mufassal Defterinin Analizi

ANTONIS HADJIKYRIACOU

BU ÇALIŞMA, COĞRAFI BİLGİ SİSTEMLERİ'NİN (CBS) ÇEVRE TARİHİ İÇİN NE TÜR İMKANLAR ÖNEREBİLECEĞİNİ GÖSTERİYOR. BUNU KIBRIS'IN 1572 YILI MUFASSAL DEFTERİNİ İNCELEYEREK YAPIYOR. CBS YÖNTEMLERİNİ KULLANARAK BU MALİ KAYNAĞIN İKTİSADI VERİLERİNİ ANALİZ EDİYOR VE BU METODOLOJİNİN ÇEVRE TARİHİNİN SORULARINA NASIL CEVAPLAR SAĞLAYABİLECEĞİNİ SORGULUYOR.

GİRİŞ

Bu yazı, çevre tarihinin akademik tarihçilik içinde bir alt-disiplin olarak gelişimine dair kısa bir historiografik değerlendirme ile başlayarak, “çevre olgusunun kültürel boyutlarının mı, yoksa maddi boyutlarının mı tarihçilerin dikkatini celb etmesi gerekir?” minvalindeki temel tartışmaya odaklanıyor. Buna ek olarak, “somut maddi veri ile kültürel açıklamalar arasında nasıl bir diyalektik kavrayışa ulaşılabilir?” sorusu üzerinde duruyor. Ardından yapılan analizler, analitik ve bulgusal bir yaklaşımın sunabileceği imkanları göstermek amacıyla 1572 kaydının CBS analizi için kullanılan araçlar ile tarihsel kaynakların kültürel eleştirisini harmanlamaya çalışıyor. Böylece, eldeki malzemenin maddesel ve kültürel okuması arasındaki ilişkiye ve CBS analizi için kullanılan araçların analitik ve bulgusal kullanımına dair diyalektik bir kavrayış sunuyor. Son olarak Kıbrıs'ın kurak ve yarı-kurak çevre koşullarında yoğun sulama gerektiren tarım nasıl devam edebildi sorusunu irdeliyor.

ÇEVRE TARİHİ

Bir çalışma alanı olarak çevre tarihi, 1970 ve 1980'lerde tarihsel araştırmayı o dönemlerde yükselen çevreci hareketin soru ve sorunsallarına eklemek için ortaya çıkmıştır. Diğer bütün akademik araştırma alanları gibi çevre tarihi de zamanının kaygılarını,

sorunlarını ve kamusal tartışmalarını yansıtıyordu. Bu yüzden bugünün çevre tarihi tartışmalarının iklim değişikliği krizi ve bu krizin toplumsal, iktisadi ve siyasi etkileri tarafından belirleniyor olması şaşırtıcı değildir. Başka bir deyişle, insanın çevreyle olan ilişkisinin gezegenin iklimine etkisi tarihçileri iklim değişimi olgusunun tarihsel öncüllerini, hatta bugünün çevresel meselelerinin kökenlerini araştırmaya teşvik etti.¹

Antroposen'in bir bilimsel olgu olup olmadığı tartışması kamusal kaygıların çevre tarihçilerinin sorularını belirliyor olabildiğinin son göstergesidir. Bu görüşe göre Antroposen, insanın dünya üzerinde -geri dönüşsüz olmasa bile- derin izler bıraktığı, etkisi milyonlarca yıl süren diğer jeolojik dönemlere benzer yeni bir jeolojik devir. Elbette Antroposen'in dönemselleştirilmesine dair çeşitli görüşler var, ama genel kanı iklimsel ve çevresel etkileri babında temel rolü olan endüstri devriminin ve modernitenin Antroposen devrinin başlangıcı olduğudur. Bu nedenle yakın dönemde, Antroposen'e yönelik eleştirilerden biri politik yelpazenin solundan geldi. Bu görüşe göre, jeolojik yapıya bu kadar büyük etki eden topyekûn insanlık değil; Endüstri Devrimi ile ilişkilendirilen iktisadi sistem, yani kapitalizmdir. Bu yazıda detaylarına girmesem dahi bu tartışmalar² zamanın siyasal ve toplumsal kaygılarının, akademisyenlerin araştırma soru ve sorunsallarını ne kadar derinden şekillendirdiğini göstermek için yeterlidir.

1970 ve 1980'lere dönersek, çevre tarihinin ortaya çıkışına tanık olan bu dönemde etkisi daha büyük olacak entelektüel bir akım daha geliyordu: Kültürel Dönemeç (*Cultural Turn*). Bu dönem “sosyal tarihten kültürel tarihe doğru devasa bir tektonik kaymaya” tanıklık ediyordu.³ Böylelikle, ölçülebilir (niceliksel), niteliksel ya da ‘bilimsel’ veri, herhangi bir konunun maddi özelliklerinden ziyade kültürel özelliklerine olan ilgi dalgası tarafından kenarda bırakıldı. Çevre tarihinde ise bu akımın karşılığı sadece büyük anlatılara değil, somut veriyle üretilen bireysel anlatılara karşı da oluşan şüphecilik idi. İnsanın doğayla ilişkisindeki tarihsel aktörlere (kolektif ya da bireysel) kayan ilgi aynı zamanda tarihsel ve çevresel/iklimsel olgular arasındaki aşırı yapısal/deterministik nedensel açıklamaların tehlikesinden

de uzak durdu. Sonuç olarak, yeni tarihyazımı çevrenin kültürel boyutlarına daha fazla vurgu yaptı⁴ ve çevrenin ya da iklimin insan unsuru ve failliği karşısındaki rolü hakkındaki alan içi tartışma, diğer alanlarda ve hatta disiplinlerde karşılaşılan alametleri yeniden üretti.

Daha yakın zamanda, tarihyazımına dair tartışma yine değişmeye başladı. Ulus-ötesi ve küresel tarihe büyüyen ilgi kapitalizme, özellikle de onun küresel boyutlarına dair yeni sorular yöneltti.⁵ Bu çizgide yeniden canlanan iktisat tarihi sosyal tarihteki benzer gelişmelerle eşleştirildi ve “yeni maddecilik” olarak adlandırılan yeni bir yaklaşımın gelişmesine yol açtı.⁶ CBS, geniş veri kümelerine gereksinim duyar. Bu, veri kümelerinin sadece toplanmasını değil, veriye dair eleştirel bir yaklaşımı da gerekli kılıyor. Bu metotların pozitivist kullanımının derecesi elbette değişiyor. Varılan sonuç ise tarihi görselleştirmek ve yeniden kurgulamak için şimdiye kadar kullanılmayan teknolojik yöntemleri kullanarak veriyi analiz ederek filizlenen yeni bakış açılarının ortaya çıkması ya da gelişkin veri tabanı ve uygulama gerektiren çok fazla bilginin işlenmesidir. Belirtmek gerekir ki; bu tür uygulamalar herhangi bir veri kümesi ile coğrafi, topoğrafik, hidrografik, iklimsel veri arasında ilişki kurmaya elverdiği için, çevre tarihi CBS'nin kullanıldığı önde gelen alanlardan birisidir.

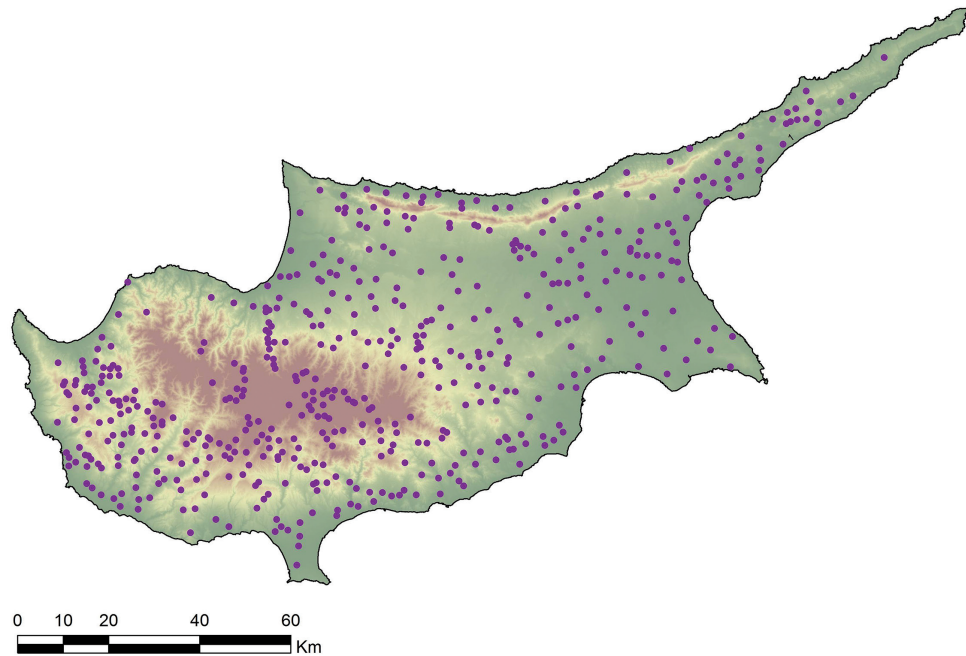
KAYNAK

Kıbrıs'ın 1572 Mufassal Defteri, adanın işgalinin hemen sonrasında Kıbrıs'ın kırsal peyzajı üzerine bilgi veriyor. Bu nedenle de, içinde Osmanlı'ya özgü çok az şey var. Bu deftere benzeyen tahrir kayıtları ve bunların kullanımları, yorumlanmaları ve güvenilirlikleri bugüne kadar uzun ve yararlı tartışmalara konu oldu.⁷ Bütün (erken modern ve modern) mali kayıtlar gibi, Osmanlı devlet kayıtlarının da ekonomiyi tam olarak yansıtmada belli sınırları var. Devlet görevlilerinin değerlendirmelerinden o dönemin iktisadi ya

da çevresel yönelimlerini yeniden kurgulamak verinin niteliğinin ortaya koyduğu zorlukları ciddi bir biçimde göz önünde bulundurmaya gerektiriyor.

1572 Mufassal Defteri'nde Osmanlı memurları, her köyün bir önceki üç yıla ait ortalama üretimini kaydetmişlerdir. Bu yüzden, bu Osmanlı kaydı tam olarak 1572 yılının ürününe dair bilgi vermese de, içerdiği veri uzun dönemli yaklaşık bir tahmine imkân veriyor. Çünkü belirli bir yıl istisna olarak iyi ya da kötü olabilir. Bu açıdan bakıldığında, “kesin olmama” durumunun yararlı bile olduğunu söyleyebiliriz.⁸ Defterin içerdiği bilgi Osmanlı mali bürokrasisinin sorularını ve kaygılarını yansıtıyor. Bu yüzden, Osmanlı tarihçilerinin bu belgelerin farklı kullanımlarını tartışması ve bu kayıtlardan farklı şekillerde yararlanılabileceğini iddia etmeleri şaşırıcı değil. Bu kayıtlar üzerine yapılan daha erken dönemdeki çalışmaların ve katkıların pozitifliğini, sonraki dönemlerin çeşitli derecelerdeki şüpheciliği izledi.⁹ Şimdiki ortak kanı ise, sınırlarına rağmen bu kayıtların o dönemdeki kırsal hayata dair bilgimize iyi bir temel sağlayabilir olduğudur.¹⁰ Zor olan, bu zengin verinin nasıl uygulanacağı ve bu veriden nasıl yararlanılacağıdır. İşte tam da bu noktada, dijital beşeri bilimlerin yöntemleri çeşitli avantajlar sağlıyor. Klasik istatistik, iktisadi verinin mekânsal boyutlarını yeterli derecede yansıtmıyor. CBS araçları ise olanakları genişletiyor ve bu araçlar olmaksızın tanımlanması ya da tahayyülü mümkün olmayan eğilimleri ortaya çıkartarak gözler önüne seriyor.

Yazının bu kısmına kadar tartıştığım gözlemleri akılda tutarak, şimdi elimizdeki bu kaynak ne tür bilgiler üretebilir ve bu bilgiyi çalıştığımız bölgenin çevre tarihini araştırmak için nasıl kullanabiliriz sorularını cevaplamaya çalışacağım. Bu kayıt, toplam 1158 vergi mükellefi köyü ve diğer yerleşimleri listeliyor. Bunlardan, 969 köyde vergilendirilen ürünlerin vergi değeri ve miktarı hakkında bize detaylı bir biçimde bilgi sağlıyor.

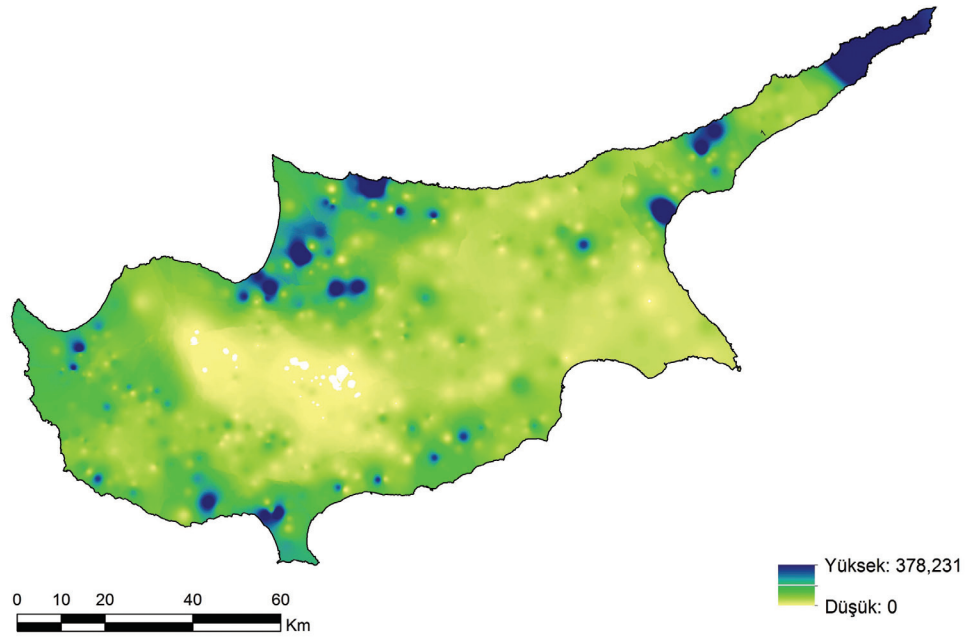


Şekil 1. Dijital Yükselti Modeli ve 1572 defterinde mevcut köylerin dağılımı
Kıbrıs Jeolojik Tetkik Departmanı tarafından sağlanan coğrafi veri

PİKSELLER ARASI OKUMA

Bütün haritalar az veya çok yanıltıcıdır.¹¹ Dünyanın küre şeklinin düzleştirilmesi için projeksiyonlama gerekir. Değişik projeksiyon metotları var ve her birinin diğerleri üzerinde çeşitli avantajları bulunuyor. Ama yine de, herhangi bir projeksiyon bazı şeyleri bozma pahasına bazı başka şeyleri tam resmedebiliyor. Teknik meselenin ötesinde, herhangi birinin ayrıca yaptığı kartografik seçimler kişinin politik çıkarımlarından (ya da motivasyonlarından) bağımsız değildir. Tarihçi kartografi araçlarını kullanırken, verilerin benzer bağlamlardaki kartografik sunumunu düşünmesi yararlı olacaktır. Dijital haritanın pikselleri arasında bir okuma nasıl yapılır? Bu soru ve sorunlar, CBS'nin büyük veri kümelerini analiz edebilme özelliğini - bunların dünyanın ne kadar gerçek izdüşümü olduğunu göz önünde

Şekil 2. Buğday Üretiminin Mekansal Dağılımını Gösteren Sıcaklık Haritası
Kıbrıs Jeolojik Tetkik Departmanı tarafından sağlanan coğrafi veri
Kıbrıs Tahrir Defterleri, ss. 36-390



bulundurarak - tarihsel kaynakların kültürel eleştirisi ile birleştiriyor.

Yazının geri kalan kısmında, bir görselleştirme metodu kullanarak belli ürünlerin mekânsal dağılımını gösteren küçük bir haritalar seçkisini tartışacağım. Bu yazının alan sınırlarından dolayı, bu görselleştirmenin zorunlu olarak içerdiği istisnaları, neleri içerdiğini ve neleri dışarıda bıraktığını, bunların bize ne söyleyip ne söylemediğini daha fazla detaylandırmak mümkün değil. Ama eleştirel okunmadığı takdirde haritaların yanıltıcı ve problemlili olabileceğini kabul ediyorum.

Kısaca, *Ters Uzaklık Ağırlıklı Interpolasyon*, bu örnekte birbirine yakın olan köy kümelerinde verigilendirilmiş bir ürünün toplam değerini hesaplayıp sonra bu değerini ortalamasını alan bir yöntemdir. Bu metotla ilgili elbette bazı problemler mevcut, en başta bu yöntem tek bir biçimde üretilen bir ürünün yetiştirildiği homojen bir alanı gösteriyor. Öte yandan bu egzersiz, aksi takdirde fark edilmeyecek olan model ve eğilimleri gözler önüne sermesi açısından karşılığını da veriyor.

Şekil 2 buğdayın dağılımını göstermektedir. Bu harita eğer görünürdeki değer baz alınırsa yanıltıcı olabilir ve bu aslında bir veriyi görselleştirmenin zorluğunu gösteren çok uygun bir örnek. Burada üç meseleyi belirtmek gerekiyor: a) ada genelinde düşük üretimin görece tekdüze dağılımı; b) yüksek yoğunluktaki yerler için de tersi geçerli, özellikle adanın kuzey-doğu ucunda; c) buğday üretimi, Trodos sınırındaki sıfır değeri gösteren bazı boş alanlar dışında her yere yayılmış durumda. Zira tüm köylerin %86'sı buğday üreticisi. Bu makalenin konusu dışında kalan bazı teknik meseleler dolayısıyla bu bozulmalar, bu görselleştirmenin dayandığı ve veri kümesindeki ekstremeleri şişiren algoritmadan kaynaklanmaktadır. Ama yine de söz konusu yöntem, bu çalışmanın analitik ve bulgusal amaçları için şu ana değin bulunan en uygun programdır.

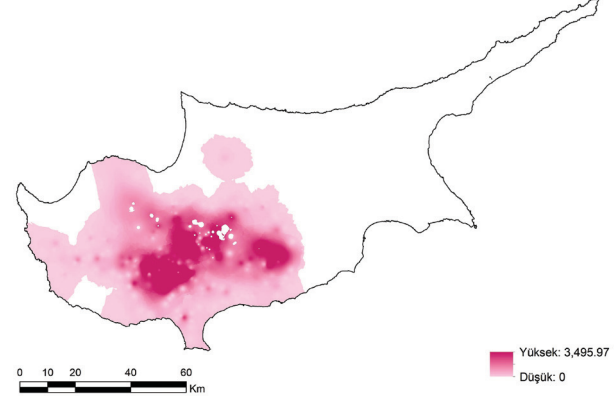
Mesarya ovasında buğday üretiminde (ve diğer ürünlerde) şaşkırtıcı biçimdeki düşük yoğunluk burada belirtmeye değer. Adanın doğu ve batı sahilleri arasındaki iki dağ sırası arasında uzanan Mesarya, adanın tarihinin en eski zamanlarından beri en verimli bölgelerinden biri ve ekmek deposu olagelmıştır. Bu çelişkili duruma uygun bir açıklama, Kıbrıs Savaşı'nda (1570-71), Lefkoşa kuşatması sırasında, savaşın çoğunun ovanın merkezinde ve ovanın doğu sınırında bulunan Mağusa'da geçmesi olabilir. İki sene süren savaş dönemi boyunca bu bölge, savaş, şiddetli zayıatları, tedariki sağlamak için el koymaları, yağma ve talanı doğrudan deneyimlemeyen diğer bölgelerin aksine özellikle sarsılmıştı.

Bu gözlemler söz konusu görselleştirme ile görünür hale gelmektedir. Bir tablodaki sütun ve kolonlara göz gezdirmek bazı ipuçları verebilir ama tarımsal üretim ve coğrafya arasındaki ilişkinin mekânsal anlamı sadece ilgili verilerin haritalandırılmasıyla elde edilebilir.

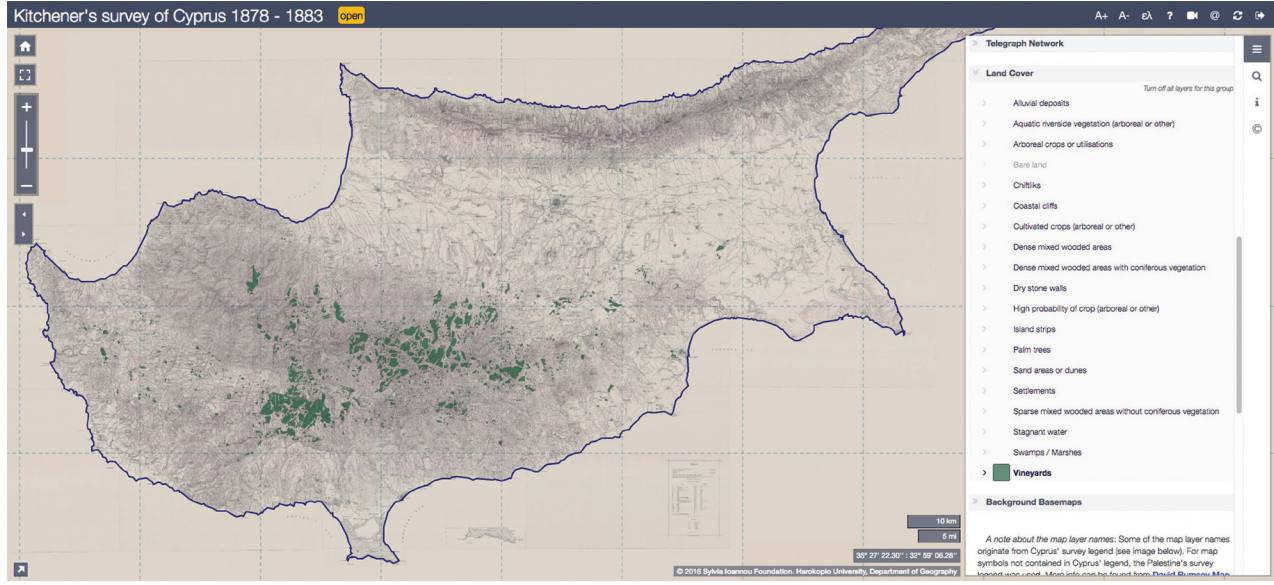
Kıbrıs'ın dar sahillerini bir tarafa bırakırsak, bu gözlemlerin Akdeniz tarihi açısından daha geniş

tartışmalarla ilgili çıkarımları nelerdir? Bu açıdan Braudel'in buğday, zeytin ağacı ve üzüm bağı üçgenine dönmek önem arz ediyor. 1572 kaydı buğdayın her yerde bulunduğunu gösterirken ve böylece Braudel'i onaylarken, diğer iki ürünün durumu daha karışık. Buradaki niceliksel veri Kıbrıs'ta üzüm bağlarının kısıtlı varlığını gösteriyor. Şekil 3 Trodos'un güneyinde ve güneybatısındaki üzüm bağlarının yüksek yoğunluğa dair daha fazla kanıt sağlıyor. 300 yıl sonra İngilizlerin adaya gelişinin hemen akabindeki trigonometrik araştırma da üzüm bağlarından oluşan arazi örtüsünün aynı alandaki yoğunlaşmasını gösteriyor (bkz. Şekil 4).

Şekil 5'in gösterdiği üzere zeytin üretiminin dağılımı da ilginç bir resim sunuyor. Zeytin ağaçları



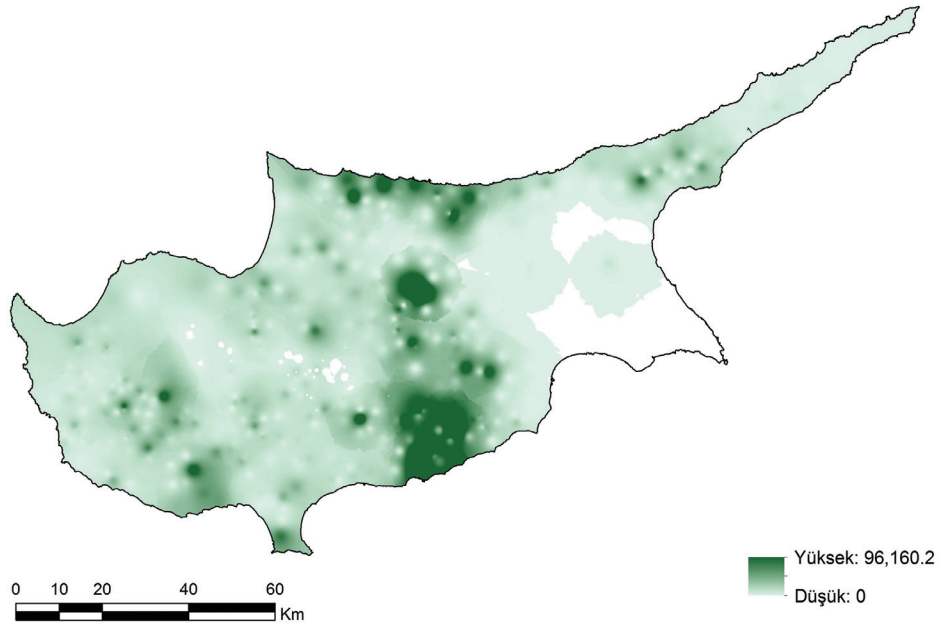
Şekil 3. Bağ Üretiminin Mekansal Dağılımını Gösteren Sıcaklık Haritası (Şira olarak kaydedilmiştir)
Kıbrıs Jeolojik Tetkik Departmanı tarafından sağlanan coğrafi veri
Kıbrıs Tahrir Defterleri



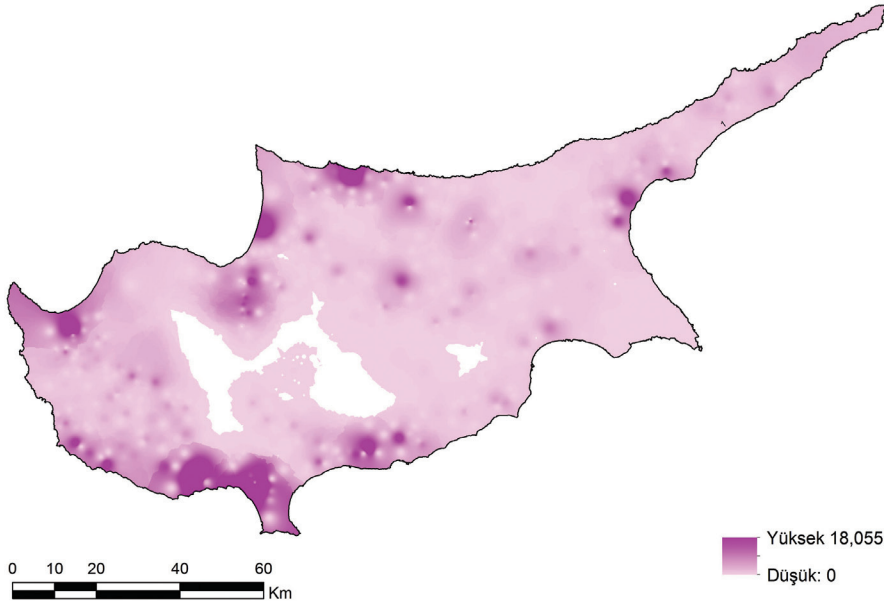
Şekil 4. Dijitalleştirilmiş 1881 Kitchener Kıbrıs haritasının üzüm bağlarından oluşan arazi örtüsünü gösteren ekran görüntüsü
<https://geoprojects.hua.gr/kitchener/> erişim 12 Ekim 2019

epeyce yaygın görünmektedir. Fakat Kıbrıs'ın o dönemki kırsal tarihine dair kaynaklar zeytin ihracının çok kısıtlı olduğunu ve üretimin iç tüketime yönelik olduğunu gösteriyor. Şekil 5'e daha yakından bakıldı-

ğında, dağılımın düşük yoğunluk seviyelerinde eşit olduğunu ancak adanın merkez ekseninde önemli istisnalar olduğu görülüyor. Böyle olsa bile, zeytin üretiminin ölçeği ancak Girit ya da Filistin gibi ana



Şekil 5. Zeytin Üretiminin Mekansal Dağılımını Gösteren Sıcaklık Haritası
Kıbrıs Jeolojik Tetkik Departmanı tarafından sağlanan coğrafi veri
Kıbrıs Tahrir Defterleri, sayfa 36-390



Şekil 6. Pamuk Üretimini Mekansal Dağılımını Gösteren Sıcaklık Haritası
Kıbrıs Jeolojik Tetkik Departmanı tarafından sağlanan coğrafi veri
Kıbrıs Tahrir Defterleri

zeytin üreticisi bölgelerden gelen niceliksel veri ile karşılaştırılarak anlaşılabilir; bu da üzerine çalışılmayı bekleyen bir konudur.

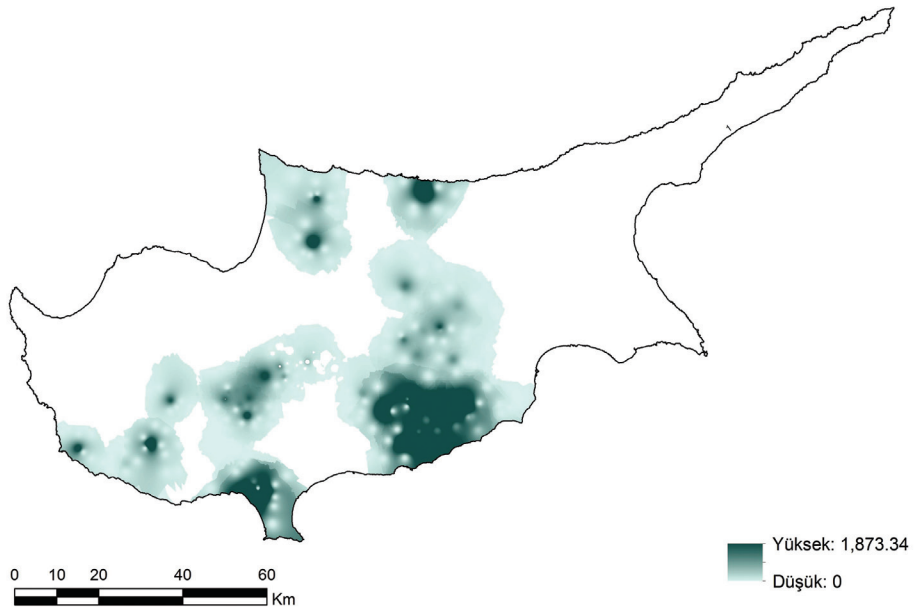
Braudel'i revize eden Faruk Tabak, Orta Çağ ve erken modern Akdeniz'de önemli hale gelen ürünler için daha farklı bir sınıflandırma öneriyor. Pamuğu, şeker kamışını ve dut ağacını (ipek üretimi için) oryantal ürünler olarak sınıflandırarak, bu ürünlerin rolünü tartışıyor. Bu ürünlerin 1572'de Kıbrıs'taki durumu neydi? Şekil 6, pamuğun geniş dağılımını ancak sadece belli alanlardaki yüksek yoğunluğunu gösteriyor. Daha eşit düşük yoğunluklu dağılım, pamuğun Kıbrıs kırsalını ancak 17. yüzyılda uluslararası ticaretteki değişimleri izleyen dönemde işgal ettiğini doğruluyor. Bahsettiğimiz dönemde, pamuk adada bir yer edinmekteydi ama bu kesinlikle 17. ya da 18. yüzyıldaki seviyesinde değildi. Pamuk için geçerli olan ipek için daha da geçerliydi. İpekçiliğin bölgesel olarak kısıtlı olsa da (Şekil 6) adada önemli bir yeri vardı ama adanın birçok kısmında yoktu ve bu kısımlarda ipekçilik bir yüzyıl boyunca da güçlenmedi. Şeker kamışı hakkında bu kaynağa dayanarak yorum

yapmak mümkün değil çünkü şeker kamışı vergilendirilmeyen bir üründü ve o yüzden de bu kaynağa kaydedilmemiştir.

ÇEVRE, EKONOMİ, MEKAN VE CBS

Bu analize dayanarak, Kıbrıs'ın çevresi hakkında ne öğrenebiliriz? Buğday, pamuk ve ipek sulama açısından özellikle külfetli ürünlerdir. Bu durum, Kıbrıs'ın kurak ve yarı-kurak peyzajını göz önüne aldığımızda bir ikilem yaratıyor. Tarihçiler geleneksel olarak, seyyahların yazdıklarında, konsolos raporlarında, Osmanlı ya da Osmanlı olmayan belgelerde rapor edilen kuraklığı sorgulamamışlar ve adanın mevcut ikliminin geçmişte değişmediğini varsaymışlardır. Ancak, adanın iklimi hakkında daha detaylı bir çalışma farklı bir resim ortaya koyuyor. Çoğu sıra dışı ve ekstrem hava olgusu, 16. yüzyıldan 19. yüzyıla kadar süren ve dünyanın pek çok yerinde çeşitli iklimsel değişikliklere sahne olan Küçük Buzul Çağı ile ilişkili idi. Küçük Buzul Çağı'nın Akdeniz'deki göstergesi, dönemsel kuraklıklar ile birleşen yüksek yağmur ve kar yağışı idi. Kıbrıs'a dönersek, erken modern dö-

Şekil 7. İpek Üretimini Mekansal Dağılımını Gösteren Sıcaklık Haritası
Kıbrıs Jeolojik Tetkik Departmanı tarafından sağlanan coğrafi veri
Kıbrıs Tahrir Defterleri



nemdeki kuraklıklar modern dönemde olduğundan daha az sıklıkta idi. Bu kuraklıklar düzenli yağışı aksatarak tarım üzerinde önemli bir etkide bulunuyordu, bu nedendir ki dönemin kaynaklarında oldukça dramatik tanımlanmışlardır. Buna ek olarak, Küçük Buzul Çağı ile ilişkili sıra dışı hava olgularına dair adada çok daha fazla gösterge de var. Kısacası, iklim ve çevre de diğer tüm tarihsel değişkenler gibi zaman içinde değişime uğruyor.

Bu durum Küçük Buzul Çağı'nın adadaki yoğun sulama gerektiren tarımı mümkün kıldığı anlamına mı geliyor? Kısmen, evet. Çevre tarihindeki ana tartışmalardan biri, tarihsel sonuçlarda insanın failliğinin derecesini açıklamaktır. Doğrusu, Küçük Buzul Çağı gibi büyük ölçekli ve uzun dönemli bir olgunun nedenselliğini diğer tarihsel süreçlerle açıklamak zor görünüyor. Çevresel determinizm olarak eleştirilen şey tam da budur. Kolektif ya da bireysel tarihsel aktörlerdeki insan unsuruna bakmak erken modern dönemdeki ve bugünkü iklim ve sulama gereksinimleri arasındaki uyumsuzluğu açıklamaya yardımcı olabilir. Öncelikle günümüzdeki su ihtiyacı çok hızlı bir şekilde artmıştır. Bu kısmen, bir milyon sürekli sakine sahip adaya mevsimsel olarak gelen milyonlarca turist de etkisinin olduğu yoğun nüfustan kaynaklanıyor. Bu durum yeraltı sularının tedrici bir şekilde azalmasına yol açmıştır. Adanın çoğu nehrine baraj yapılmasının yanı sıra büyük ölçekli modern tarımsal üretim göz önüne alındığında, şimdiki sarı renkli manzaranın son birkaç on yılın sonucu olduğuna kesin gözüyle bakılabilir.

Kıbrıs bağlamında - Osmanlı İmparatorluğu'nun diğer tarafları gibi - çeşitli su kaynaklarını yönetim sistemleri sulama gerektiren tarımın sürdürülebilirliğini açıklayabilir. Daha açık şekilde, çiftlikler adanın nehirleri boyunca konumlanmışlardı ve böylece suya gerekli erişime sahiplerdi. Diğer çözümler su hakkı rejimlerini, yer altı suyu çıkarma sistemlerini, su tankları ve rezervuarları, kuyular ya da girift kanallı kuyuları, kanallar ve kemerli su yollarını, ya da daha az sulama isteyen ürünler yetiştirmeyi içeriyordu. 1881 tarihli Kitchener haritasının dijitalleştirilmesi ve bunun çevrim içi uygulaması bu su yönetim sistemlerinin rolü ve işlevini detaylandırmaya imkan yaratıyor.¹²

SONUÇ

Bir Osmanlı mali kaynağına CBS analizi uygulamak çevre tarihine dair pek çok açılım sunuyor. Bu kaynakların üretim amacı, Osmanlı mali bürokrasisi bağlamında olduğu için çok daha kısıtlı olsa da, iktisat ve çevre tarihinin soru ve sorunlarını birleştiren dikkatli bir çalışma, ortaya son derece önemli sonuçlar çıkarabiliyor. 1572 yılı Kıbrıs Mufassal Defteri adanın vergilendirilen tarımsal ürünlerini kaydetmiş ve özellikle çevre tarihi için son derece değerli bir veri kümesi sunmuştur.

Belli ürünlerin mekânsal dağılımı, Braudel'in bazı önerilerini revize eden Faruk Tabak tarafından gösterilen bazı geniş ölçekli süreçlerle uyuyor. Elbette, bu gözlemler nihai olmaktan çok uzaklar. Bu, elimizdeki materyalin esas olarak ekonominin anlık ve statik bir fotoğrafı olması, bu yüzden de kısıtlı bir anlatısı olması dolayısıyla. Öte taraftan, CBS analizi önemli analitik ve bulgusal bir değer taşıyor ve CBS araçlarının kullanımını sonucunda ne tür imkanlara erişilebileceğini gösteriyor. Burada teşebbüs edilen görselleştirme, Kıbrıs'ın erken modern dönem tarımsal ekonomisindeki eğilimleri ve belli başlı özellikleri ortaya sunuyor. Ayrıca bu yazı yeni sorular üreten ve araştırma gündemini daha ileriye taşıyan çevre tarihi ile ne tür ilişkiler ve bağlantılar kurulabileceğini keşfetmek için bu görselleştirmenin kullanılabilirliğini öneriyor.

Bunun ötesinde, cevap gerektiren çok açık bir soru var: Erken modern Kıbrıs ekonomisinin sadece geçimlik olmayan aynı zamanda ihracata yönelik, yoğun sulama gerektiren tarıma dayanması nasıl mümkün olmuştur? Küçük Buzul Çağı gayet cazip bir cevap sunmakta ve iklim değişimine dair bugün vuku bulan tartışmalar yeni sorular sormak için ilham kaynağı olabilmektedir. Fakat, adadaki olguyu ve bunun tam olarak kendini nasıl gösterdiğini anlamak için daha fazla araştırmaya ihtiyaç var. Daha kesin olan ise, insanın adanın kaynakları ile etkileşime girdiği ve su kaynaklarının yönetiminin erişilebilir miktarı çoğalttığıdır.

ANTONIS HADJIKYRIACOU - PANTEION ÜNİVERSİTESİ VE STANFORD ÜNİVERSİTESİ

DİPNOTLAR

- 1 Bugünkü kamusal kaygıların çevre tarihi ve iklim tarihi tartışmalarını nasıl şekillendirdiğini görmek için şu internet yayımına bakabilirsiniz. <<https://podcasts.apple.com/ca/podcast/climate-change-podcast/id1022409974?mt=2>> <<http://www.environmentandsociety.org/mml/collection/7841>>
- 2 Bunlara gösterge olarak bkz: Adam Bobbette ve Amy Donovan (ed.), *Political Geology: Active Stratigraphies and the Making of Life* (Cham: Palgrave Macmillan, 2019); ve Jason W. Moore, "Anthropocene or Capitalocene?," içinde *Nature, History, and the Crisis of Capitalism* (Oakland: PM Press, 2016).
- 3 Geoff Eley, *A Crooked Line: From Cultural History to the History of Society*, Ann Arbor, Mich.: The University of Michigan Press, 2005, s. xii.
- 4 Andrew C. Isenberg, Introduction: A New Environmental History', in idem, ed., *The Oxford*

Handbook of Environmental History (Oxford: Oxford University Press, 2014), 1-20.

- 5 Buna dair bkz: Sven Beckert, *Empire of Cotton: A Global History* (New York: Random House, 2014).
- 6 Julia Adeney Thomas, 'AHR Forum Comment: Not Yet Far Enough', içinde *American Historical Review* 117/3 (2012), ss. 794-803.
- 7 Buna gösterge olarak bkz: Amy Singer, *Palestinian Peasants and Ottoman Officials: Rural Administration around Sixteenth-century Jerusalem*, Cambridge: Cambridge University Press, 1994, 17-19. En son görüşlerin özetleri için bkz; Nora Lafi, 'Organizing Coexistence in Early Ottoman Aleppo: an Interpretation of the 1518, 1526 and 1536 Tahrir Defteris and the 1536 Qanunname', Hidemitsu Kuroki (ed.) *Human Mobility and Multiethnic Coexistence in Middle Eastern Urban Societies*. Vol. 2, Tokyo: ILCAA, 2018, ss. 103-120.

- 8 Metin M. Cosgel, 'Ottoman Tax Registers (Tahrir Defterleri)', *Historical Methods* 37, 2, 2004, ss. 87-100, burada 89.
- 9 Nora Lafi, 'Organizing Coexistence in Early Ottoman Aleppo: an Interpretation of the 1518, 1526 and 1536 Tahrir Defteris and the 1536 Qanunname', Hidemitsu Kuroki (ed.) *Human Mobility and Multiethnic Coexistence in Middle Eastern Urban Societies*. Vol. 2, Tokyo: ILCAA, 2018, s. 104.
- 10 Amy Singer, *Palestinian Peasants and Ottoman Officials: Rural Administration around Sixteenth-century Jerusalem*, (Cambridge: Cambridge University Press, 1994), 17-19.
- 11 J. B. Harley, 'Deconstructing the Map', *Cartographica* 26/2 (1989), ss. 1-20.
- 12 Proje Harokopio Üniversitesi ve Sylvia Ioannou Vakfı tarafından üstenilmektedir. Bkz: <<https://webms.hua.gr/geoprojects/kitchener/>>, erişim 12 Ekim 2019.